



NIDO CON VISTA

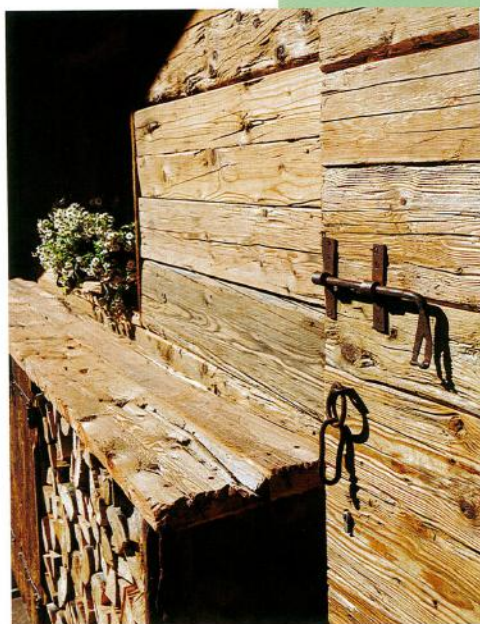
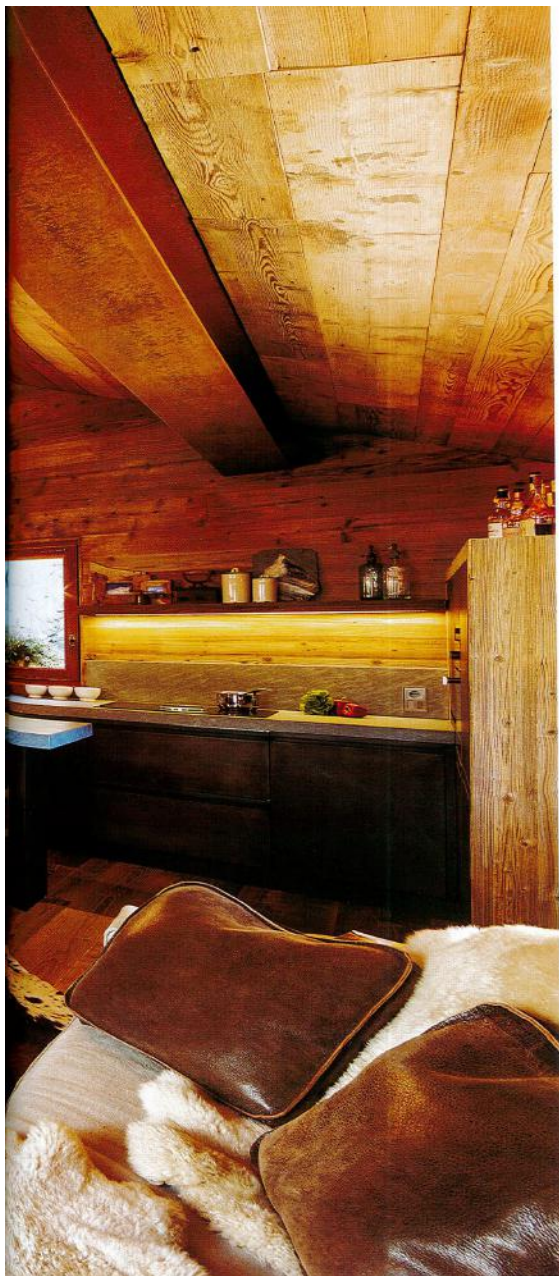
NID AVEC VUE

Nous sommes à Courmayeur. Ce bâtiment, qui comprend deux étages hors de terre et un sous-toit, a récemment fait l'objet d'une restructuration visant l'amélioration esthétique, l'efficacité énergétique, la durabilité environnementale et l'utilisation de sources d'énergie alternatives et renouvelables. La structure préexistante était entièrement en maçonnerie, avec de la pierre apparente et

du mortier de volumétrie, allié à de petits blocs en béton. Pour plusieurs raisons, il a été décidé d'intervenir avec une structure en Xlam, qui a permis de compenser la surélévation obtenue grâce au 20% de l'augmentation de volumétrie prévu par les mesures du « piano casa » italien. Le recours aux panneaux en Xlam a abouti à une réduction marquée de la masse de la maçonnerie, tout en conservant la

spécificité du mur continu précédent. Afin d'exploiter au mieux les volumes de l'intérieur et, par conséquent, de bien utiliser les espaces disponibles, une ferme en acier dessinant un double T et collaborant avec la structure portante a été réalisée : cela a permis de gagner de la hauteur et a également constitué un élément très intéressant aux fins de la décoration. La restructuration a été effectuée selon les règles

de l'architecture écologique et dans le respect de la tradition locale en matière de construction, essentiellement basée sur le bois et sur la pierre ; afin que l'ambiance rappelle celle d'un ancien chalet de montagne, les nouveaux bois ont été traités pour obtenir un effet vieilli. Une attention particulière a été prêtée à la tutelle de l'environnement et du paysage. →



Siamo a Courmayeur, qui un fabbricato esistente di due piani fuori terra ed un sottotetto è stato ristrutturato recentemente con l'intento di favorire il miglioramento estetico, l'efficienza energetica, la sostenibilità ambientale e l'utilizzo di fonti di energia alternative e rinnovabili. La struttura esistente era interamente costruita con muratura in pietra a vista e malta, accoppiata a blocchetti di cemento. Varie componenti hanno portato a decidere di intervenire con una struttura in Xlam, che ha permesso di compensare la sopraelevazione ottenuta grazie al 20% dell'aumento di volumetria collegato al piano casa. →





Nous nous trouvons, en effet, face à la chaîne du Mont-Blanc, patrimoine naturel et destination convoitée par les alpinistes à l'échelon international. Dans le but d'effectuer une intervention qui respecte certains points sensibles évidents, le projet s'est

orienté vers une optimisation énergétique importante, avec des façades ventilées, des isolants en fibre de bois, des dalles en béton aux performances élevées même en cas de gel intense. Tout cela a permis de réduire sensiblement les coûts de gestion de l'habi-

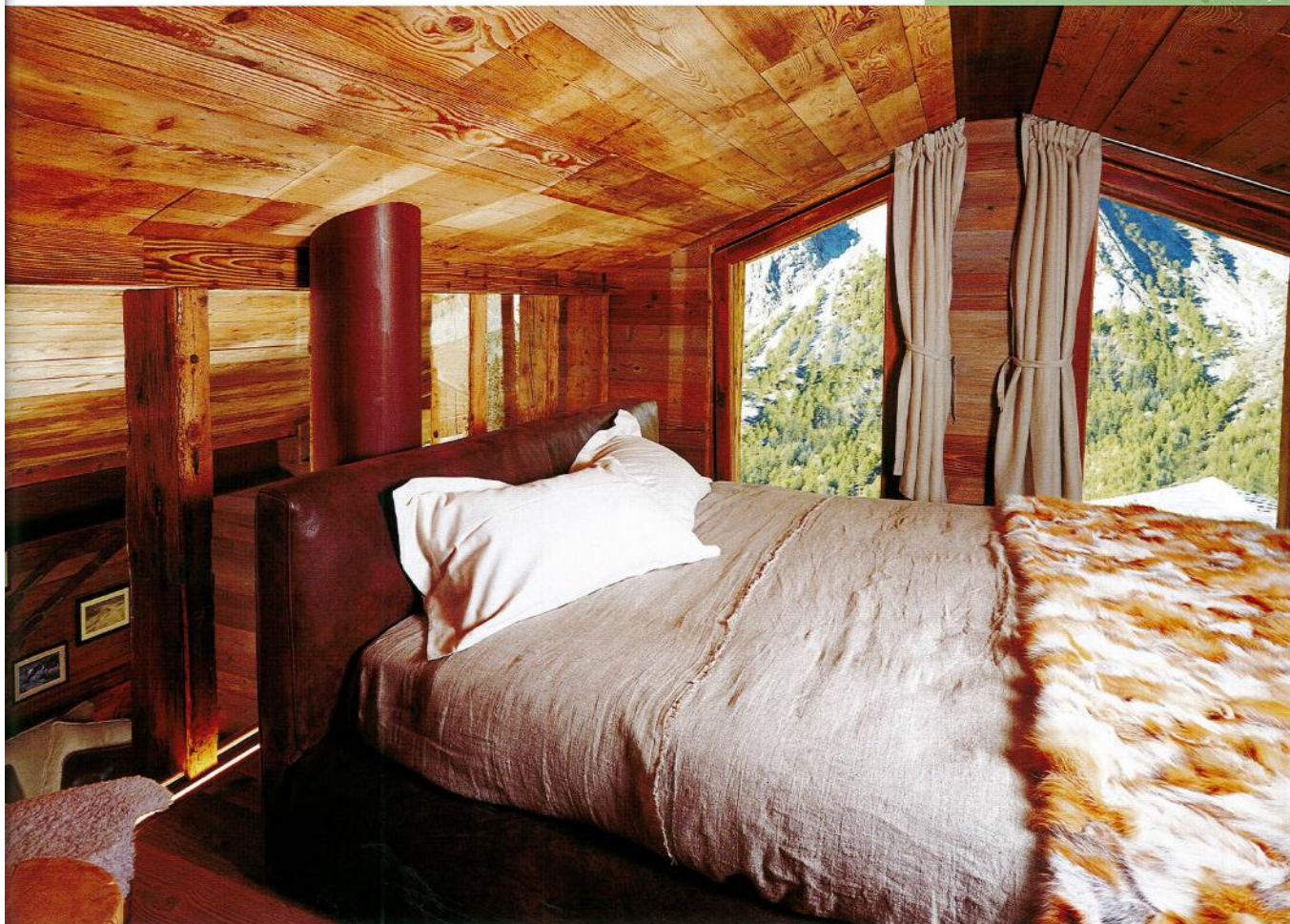


tation, de diminuer l'impact environnemental et la pollution de façon marquée, ce qui constitue un aspect fondamental dans toutes les situations, mais encore plus dans celle-ci. La maison s'ouvre sur un living axé sur une cheminée moderne à deux faces, dont le conduit

est englobé dans la poutre portante, avec une structure en acier Corten, qui partage le salon de l'espace salle à manger. La cuisine en coin a été réalisée sur mesure, avec une partie qui reprend l'acier Corten de la cheminée et un comptoir en pierre de Cardoso épaisse. →

L'utilizzo dell'Xlam ha portato ad ottenere una forte riduzione di massa della struttura muraria, mantenendo la peculiarità della parete continua assimilabile alla muratura preesistente. Al fine di ottimizzare i volumi interni e conseguentemente la fruibilità dei piani calpestabili, è stata realizzata una travatura a doppio T in acciaio, collaborante con la struttura portante in Xlam, che ha fatto guadagnare spazio in altezza ed è risultato essere un elemento che, al fine della scelta decorativa, si è dimostrato molto interessante. La ristrutturazione è stata eseguita seguendo le regole della bioarchitettura e nel rispetto della tradizione costruttiva del luogo, che si basa essenzialmente su legni e pietre. Per questo, con l'intento di realizzare un ambiente in cui l'atmosfera riconduca ad una vecchia baita, i legnami nuovi sono stati trattati per risultare invecchiati; su ogni dettaglio è stata posta particolare attenzione verso la tutela dell'ambiente e del paesaggio, poichè siamo al cospetto della catena del Monte Bianco, patrimonio naturalistico e meta alpinistica di interesse internazionale. →



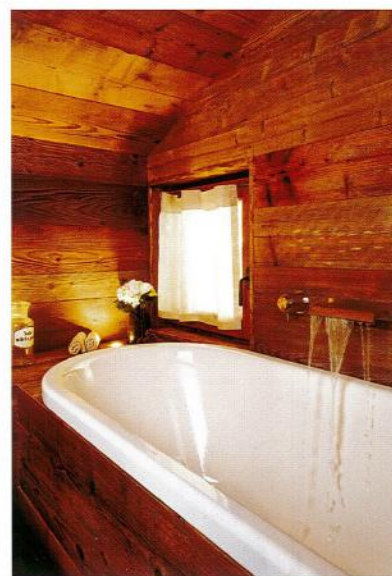


PROGETTO E DIREZIONE LAVORI
PROJET ET DIRECTION DES TRAVAUX
STUDIO INART

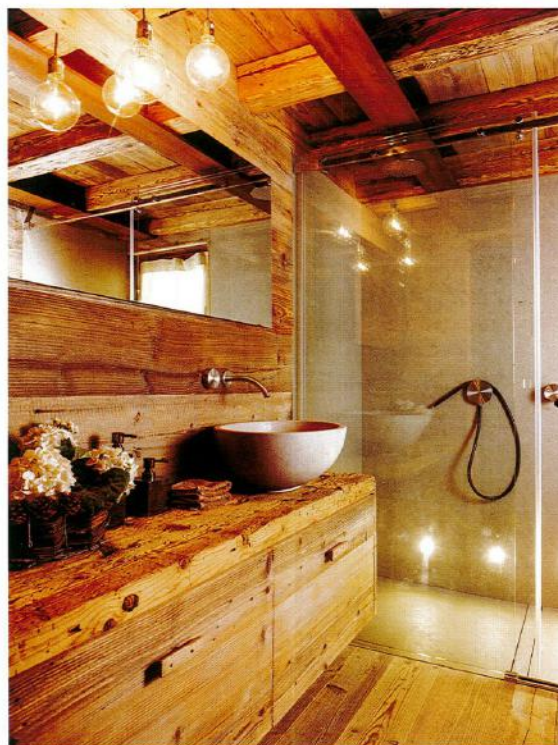
INTERIOR DESIGN COORDINATOR
COORDINATION DU DESIGN
STUDIO FOSSATI INTERNI

ARREDI E FALEGNAMERIA ARTIGIANALE
AMEUBLEMENT ET MENUISERIES ARTISANALES
FOSSATI INTERNI

REALIZZAZIONE STRUTTURE XLAM ED ESTERNI
STRUCTURES EN XLAM ET EXTERIEURS
LA QUERCIA BIOEDILIZIA

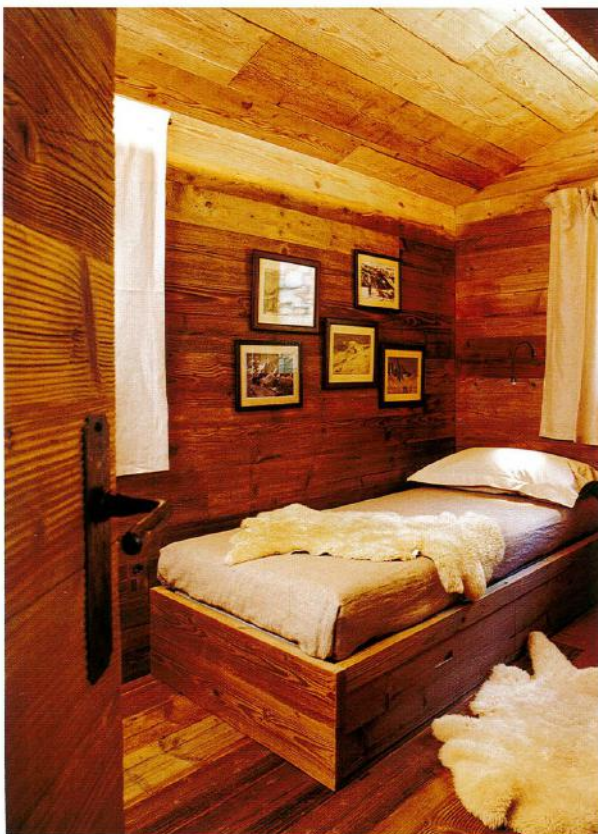


Nell'ottica di eseguire un intervento rispettoso di evidenti sensibilità, la progettazione si è orientata verso una importante ottimizzazione energetica, con l'utilizzo di facciate ventilate, isolanti in fibra di legno e lastre di conglomerato cementizio che assicurano alte performance anche in caso di forte gelo. Questi accorgimenti hanno condotto ad una sensibile riduzione dei costi di gestione dell'abitazione, abbattendo impatto ambientale ed inquinamento, aspetto di considerevole importanza in qualsiasi ambito. L'abitazione si apre su un living incentrato su un moderno camino a focolare bifacciale, la cui canna fumaria è inglobata nel trave portante, con struttura in Corten, che risulta essere elemento di ripartizione tra la zona salotto/conversazione e lo spazio pranzo. La cucina creata su disegno a penisola, è rivestita in fave ossidato e completata con un piano di lavoro in pietra del Cardoso. La scelta delle finiture rende questo elemento focale perfettamente equilibrato con l'ambiente che ha forti connotazioni naturali. L'abitazione trasmette una sensazione di raffinatezza ed esclusività grazie all'attento studio delle finiture utilizzate, i materiali sono tutti naturali: lini dai toni caldi, pelli anticate e pellicce si sposano in perfetta armonia con il rivestimento interno realizzato in legname di abete vecchio. Una scala aperta porta al piano superiore dove troviamo la suite principale dotata di sala da bagno e camino, il cui punto di forza è innegabilmente l'ampia finestratura che permette di godere di un panorama impagabile sulla maestosa catena del Bianco. Complementi di gusto alpino rivisitati in un'ottica di tendenza contemporanea, conferiscono comfort funzionalità e calore, rendendo questa proprietà un favoloso nido con vista. •



La zone nuit est à part, mais toujours au même étage : elle comprend deux chambres accueillantes et une salle de bain. À l'intérieur comme à l'extérieur, toute l'habitation a été revêtue de vieux bois de météze. Cela confère une allure exclusive à cette propriété où les travaux ont été exécutés de façon méticuleuse, en prêtant attention aux moindres détails. Un escalier ouvert traditionnel en bois conduit à l'étage sous les toits, qui com-

munique avec le niveau inférieur au moyen d'une grande baie. Il y a là une véritable suite, dotée d'une salle de bain et d'une cheminée, mais l'atout est indéniablement la vaste surface vitrée, qui permet de profiter du paysage inestimable de la chaîne majestueuse du Mont-Blanc. La décoration de style alpin est revisitée dans une optique de tendance contemporaine et elle fait de cette propriété un fabuleux nid avec vue. •





DA OLTRE 40 ANNI LA TUA CASA È AL CENTRO DEL NOSTRO PROGETTO

design | ideographia / Atelier Balam Aosta



LA QUERCIA
BIOEDILIZIA IN LEGNO

tel. 339.3590295
www.laquerciabioedilizia.it
info@laquerciabioedilizia.it



INART SRL
studio di ingegneria
e architettura per turismo

tel. 0165.846683
www.inart.it
info@inart.it



design e stile dal 1903

tel. 039.2315000
www.fossatiinterni.it
info@fossatiinterni.it